

OPIS PRZEDMIOTU ZAMÓWIENIA

dla zadania pn.:

Wykonanie w 2015 r. kompensacji przyrodniczej polegającej na odtworzeniu siedlisk nieleśnych o charakterze zbiorowisk roślinności łąkowej i torfowiskowej w obszarze Natura 2000 „Dolina Leniwej Obry” oraz „Dolina Ilanki”.

Kategoria wg CPV:

77314000-4	27	Usługi utrzymania gruntu
------------	----	--------------------------

Zielona Góra, sierpień 2015 r.

1. Przedmiot zamówienia

Przedmiotem zamówienia jest wykonanie w 2015 r. kompensacji przyrodniczej, polegającej na koszeniu zbiorowisk roślinności łąkowej w obszarze Natura 2000 PLH080001 „Dolina Leniwej Obry” oraz zbiorowisk roślinności łąkowej i torfowiskowej w obszarze Natura 2000 PLH080008 „Dolina Ilanki” na łącznej powierzchni 20,55 ha, na działkach wymienionych w Tabeli nr 1 wraz ze sprawozdaniem z przeprowadzonych działań.

Tabela nr 1 Wykaz działek

Lp.	Numer działki	Obręb	Gmina	Obszar Natura 2000	Powierzchnia działki po wyłączeniu rowów (ha)
1.	93	Kręcko	Zbąszynek	Dolina Leniwej Obry	1,01
2.	94	Kręcko	Zbąszynek	Dolina Leniwej Obry	1,42
3.	162/1	Koźminek	Szczaniec	Dolina Leniwej Obry	2,97
4.	179/1	Koźminek	Szczaniec	Dolina Leniwej Obry	2,75
5.	179/2	Koźminek	Szczaniec	Dolina Leniwej Obry	0,66
6.	177/4	Koźminek	Szczaniec	Dolina Leniwej Obry	2,24
7.	25	Pniów	Torzym	Dolina Ilanki	9,50
Łącznie:					20,55 ha

2. Podstawa wykonania

Postanowienie Regionalnego Dyrektora Ochrony Środowiska w Gorzowie Wlkp. znak: RDOŚ-08-WOOS-II-66130-014/09/tk z 10.06.2009 r.

Celem przygotowania oferty na wykonanie przedmiotowego zadania wskazane jest uprzednie rozpoznanie terenowe wszystkich kompensowanych gruntów.

3. Termin realizacji

3.1. Wykonawca zobowiązany jest zrealizować w 2015 r. przedmiot zamówienia w terminach ściśle określonych w poniższym Harmonogramie prac.

Tabela nr 2 Harmonogram prac w 2015 r.

Lp.	Rodzaj prac	Numer działki	Termin realizacji	Opis działań
1	Wycinka odrośli i samosiejek, frezowanie pni, wyrząbkowanie odrośli i samosiejek wraz z zagospodarowaniem odpadu powstałego w wyniku frezowania i wyrząbkowania.	162/1, 177/4, 179/1, 179/2 obręb Koźminek	do 31.10.2015 r.	1. Po przeprowadzonej w latach 2010-2013 wycince drzew, w celu wstrzymania odrastania przeprowadzić frezowanie pni drzew oraz wyrząbkowanie odrośli i samosiejek. 2. Odpad po frezowaniu oraz wyrząbkowaniu odrośli i samosiejek zagospodarować zgodnie z obowiązującymi przepisami w tym zakresie.
		93, 94 obręb Kręcko		
		25 obręb Pniów		

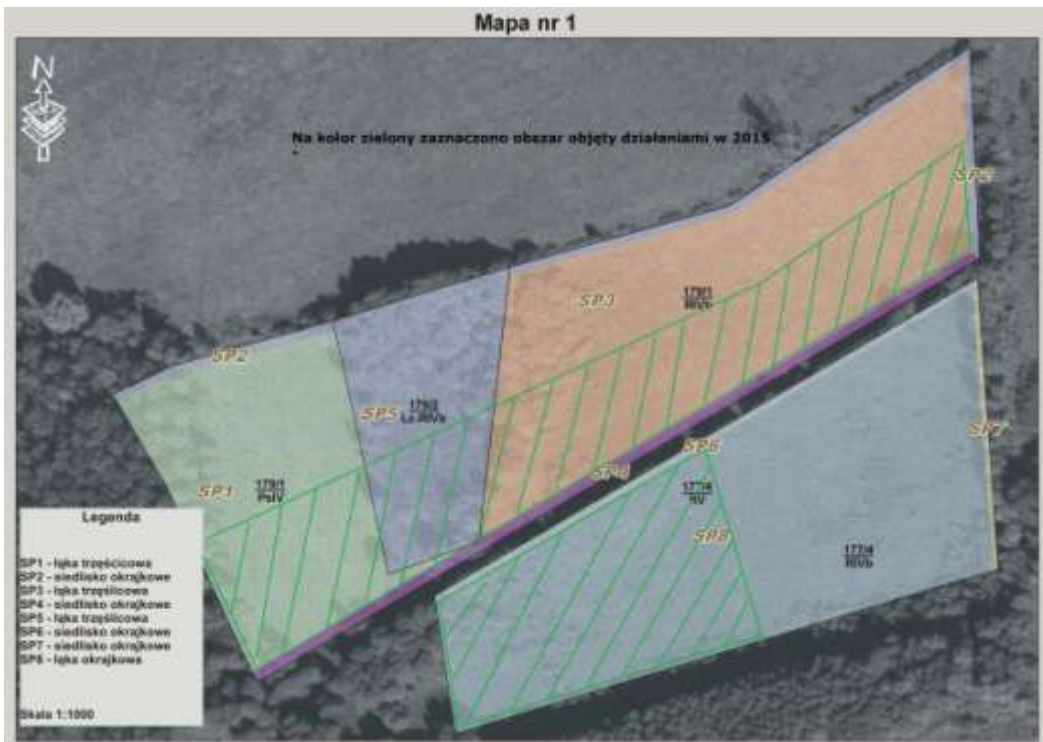
2	Koszenie oraz zagospodarowanie biomasy po koszeniu	162/1, 177/4, 179/1, 179/2 obręb Koźminek	do 31.10.2015 r.	<ol style="list-style-type: none"> 1. Koszenie łąk trzęślicowych ręczne lub przy użyciu lekkiego sprzętu należy wykonać na powierzchni stanowiącej 50% obszaru pod kompensację (Mapka nr 1-4). 2. Koszenie powinno odbywać się w sposób nieniszczący struktury roślinności i gleby, niestosując koszenia okrężnego od zewnątrz do wewnątrz poletka. 3. Wysokość koszenia od 10 do 15 cm. 4. Skoszona biomasa powinna być usunięta z obszaru kompensacji w terminie nie dłuższym niż 2 tygodnie po pokosie. 5. Utrzymanie poprawnych warunków wodnych poprzez nie regulowanie rowów, oraz nie wycinanie istniejących pasów roślinności znajdujących się w rowach i do 2 metrów poza nimi. 6. Grabienie oraz zbiór pokosu i zagospodarowanie zgodnie z obowiązującymi przepisami w tym zakresie
		93, 94 obręb Kręcisko		
3	Koszenie zespołu szuwaru trzcinowego i turzycy zaostrej oraz zagospodarowanie biomasy po koszeniu (SP1)	25 obręb Pniów		<ol style="list-style-type: none"> 1. Wykaszenie zespołów łąkowych trzciny ręczne lub przy użyciu lekkiego sprzętu (kosiarka spalinowa) w 20%, w celu zapobiegania nadmiernej ekspansji (Mapka nr 4). 2. Wysokość koszenia od 10 do 15 cm. 3. Wykonanie grabienia ręcznego, zbiór pokosu i zagospodarowanie biomasy zgodnie z obowiązującymi przepisami w tym zakresie
4	Koszenie zbiorowiska roślinności łąkowej oraz zagospodarowanie biomasy po koszeniu (SP2)	25 obręb Pniów		<ol style="list-style-type: none"> 1. Niewielki wypiętrzony obszar roślinności łąkowej należy kosić na wysokości 10-15 cm, pozostawiając od 10 do 15 % powierzchni nieskoszonej (Mapka nr 4). 2. Wykonanie grabienia ręcznego, zbiór pokosu i zagospodarowanie biomasy zgodnie z obowiązującymi przepisami w tym zakresie.
5	Koszenie na torfowisku niskim i przejściowym oraz zagospodarowanie biomasy po koszeniu (SP2)	25 obręb Pniów	do 30.09.2015 r.	<ol style="list-style-type: none"> 1. Koszenie ręczne lub przy użyciu lekkiego sprzętu (kosiarka spalinowa) należy wykonać na powierzchni stanowiącej 20% obszaru pod kompensację (Mapka nr 4). 2. Koszenie powinno odbywać się w sposób nie niszczący struktury roślinności i gleby, niestosując koszenia okrężnego od zewnątrz do wewnątrz poletka. 3. Wysokość koszenia od 10 do 15 cm. 4. Wykonanie grabienia ręcznego, zbiór pokosu i zagospodarowanie biomasy zgodnie z obowiązującymi przepisami w tym zakresie.

Zamawiający dopuszcza koszenie:

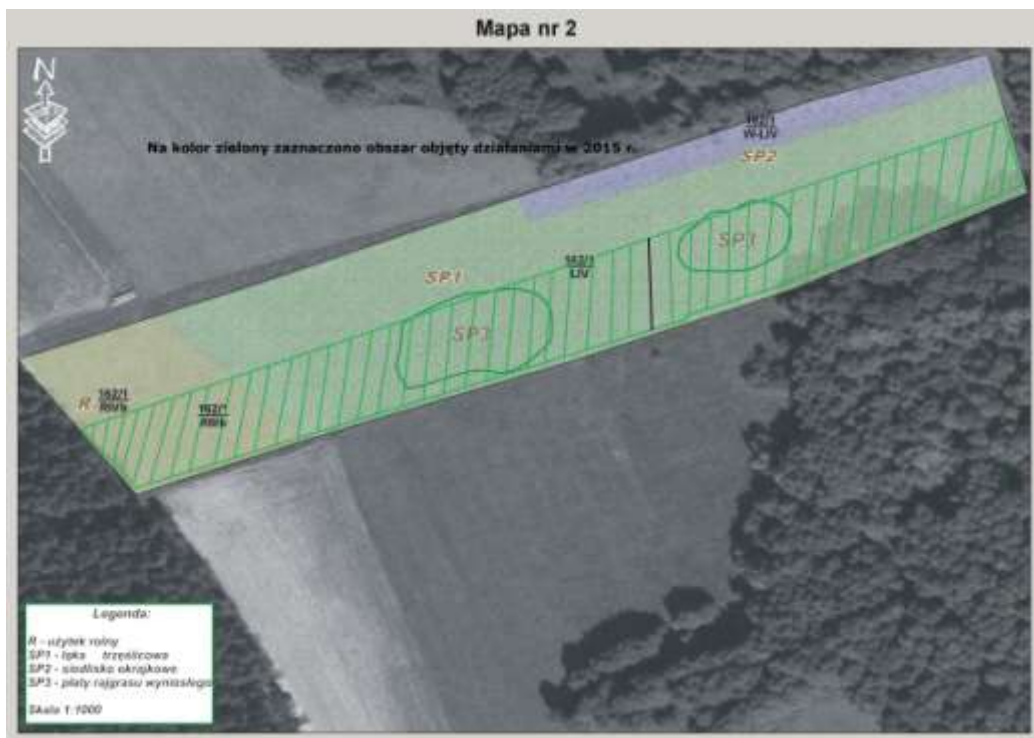
- a) zaprzęgiem konnym przy zachowaniu należytej ostrożności przy prowadzonych zabiegach i pod warunkiem nie zniszczenia kępowej struktury siedlisk. Przed przystąpieniem do koszenia należy dokonać weryfikacji terenowej siedlisk, z uwagi na panujące na nich uwarunkowania (np. teren torfowiska, dz. nr 25 obręb Pniów).

- b) przy użyciu specjalnych kosiarek mechanicznych podczepionych do lekkiego traktora wyposażonego w wypłaszczacze. Umożliwi to zmniejszenie nacisku na glebę i zmniejszy ryzyko niszczenia kępowej struktury siedlisk.

Biomasę z koszenia należy usunąć poza ekosystem i zagospodarować zgodnie z odpowiednimi przepisami, w tym zgodnie z zapisami ustawy o odpadach. W ramach działań zakazuje się przyorywania i wałowania. W celu utrzymania poprawnych warunków wodnych zabrania się w obrębie działek regulowania rowów oraz wycinania istniejących pasów roślinności znajdujących się w rowach i do 2 metrów poza nimi (tzw. pasów okrajowych).

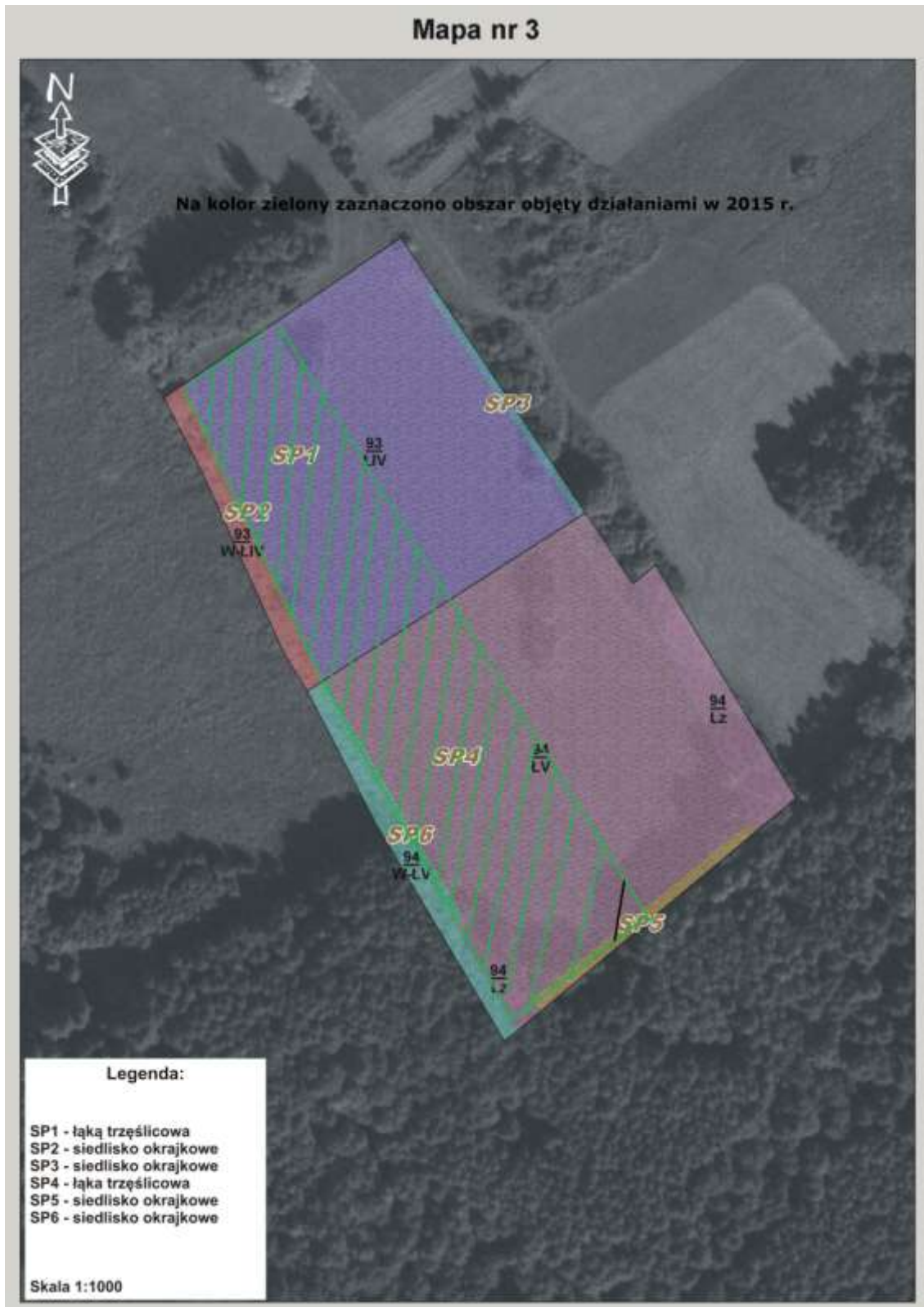


*Mapa nr 1 Działka nr 179/1, 179/2, 177/4 obręb Koźminek
(teren objęty działaniami w 2015 r. oznaczono zakreśwanym obszarem na kolor zielony)*

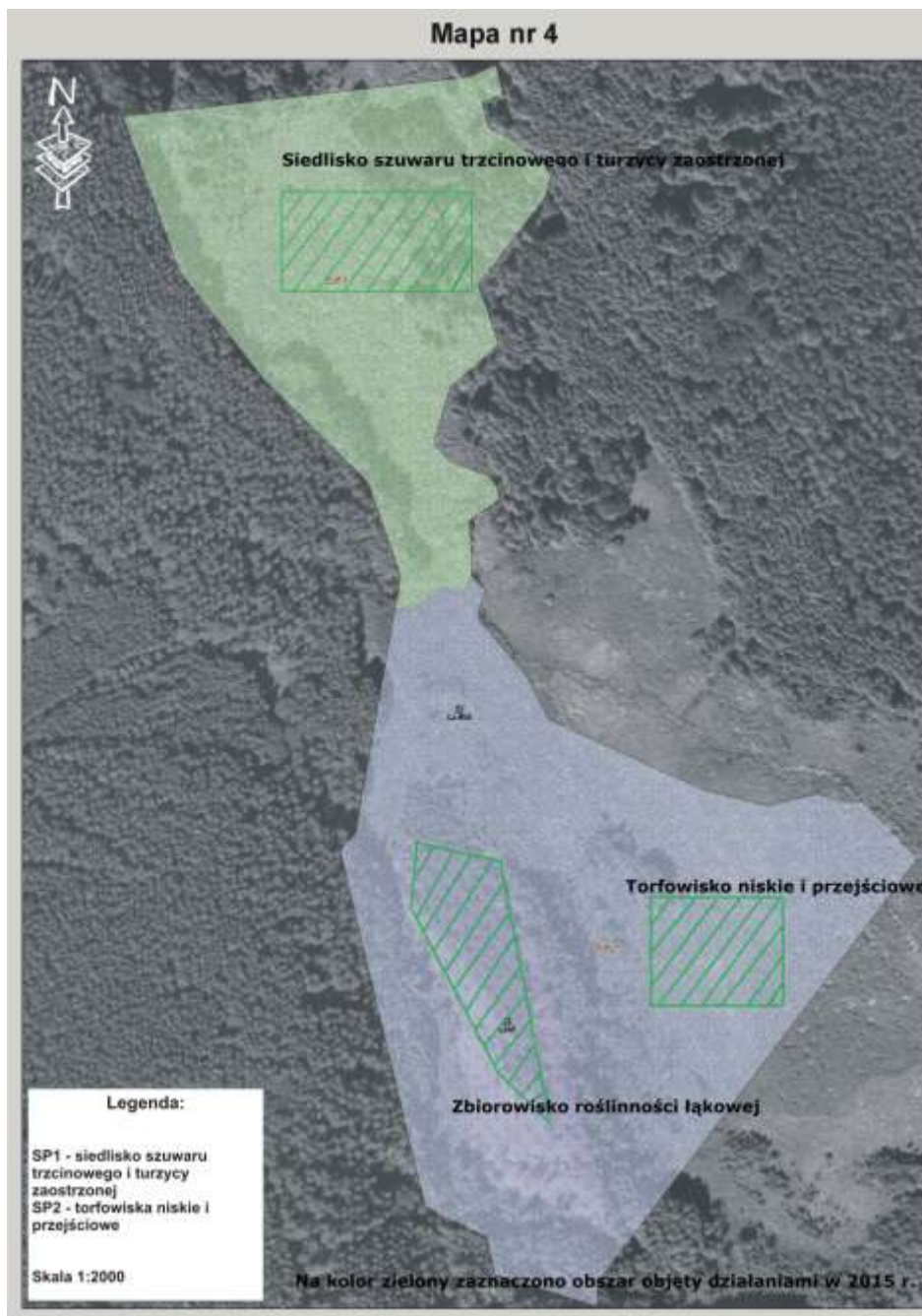


*Mapa nr 2 Działka nr 162/1 obręb Koźminek
(teren objęty działaniami w 2015 r. oznaczono zakreśwanym obszarem na kolor zielony)*

Mapa nr 3



Mapa nr 3 Działka nr 93, 94 obręb Kręcko
(teren objęty działaniami w 2015 r. oznaczono zakreskowanym obszarem na kolor zielony)



*Mapa nr 4 Działka nr 25 obręb Pniów
 (teren objęty działaniami w 2015 r. oznaczono zakreślowanym obszarem na kolor zielony)*

3.2. Sprawozdawczość

Wykonawca zobowiązany jest sporządzić sprawozdanie z przeprowadzonych działań i przekazać do siedziby Zamawiającego w godzinach pracy urzędu, w ilości po 3 egzemplarze w wersji papierowej i elektronicznej (format edytowalny), **w terminie do 05.11.2015 r.**

Sprawozdanie z wykonanych czynności powinno zawierać:

- 1) ogólną charakterystyką terenu (m.in. krótki opis lokalizacji, numery działek itp.),
- 2) opis zrealizowanych prac (koszenie, wycinka odrośli, zagospodarowanie biomasy),
- 3) dokumentację fotograficzną z przebiegu prac (na fotografii uwidoczniona powinna być data).

4. Wymagania Zamawiającego

4.1. Kryterium oceny ofert.

Najniższa cena – cena 100 %, przy spełnieniu wymagań w zakresie doświadczenia Wykonawcy, o którym mowa w pkt. 3.2 poniżej.

Kryterium cena będzie rozpatrywane na podstawie ceny brutto za wykonanie przedmiotu zamówienia, podanej przez Wykonawcę na formularzu cenowym.

Ilość punktów w tym kryterium zostanie obliczona na podstawie poniższego wzoru:

$$C = \frac{C_{\min}}{C_o} \times 100\text{pkt}$$

gdzie: C_{\min} – cena brutto oferty najtańszej (PLN)

C_o – cena brutto oferty ocenianej (PLN).

4.2. Zamawiający wymaga od Wykonawcy doświadczenia oraz osób zdolnych do wykonania przedmiotu zamówienia w następującym zakresie:

a) Doświadczenie

Wykonawca musi wykazać, że w okresie ostatnich 3 lat przed upływem terminu składania ofert, a jeżeli okres prowadzenia działalności jest krótszy – w tym okresie, wykonał co najmniej dwukrotnie prace z zakresu porównywalnego do przedmiotu zamówienia tj. w zakresie ręcznego koszenia terenów zielonych na łącznej powierzchni minimum 20 hektarów. W celu udokumentowania spełnienia stawianych wymagań Wykonawca winien do oferty dołączyć wypełniony **Formularz nr 1** wraz z dokumentem potwierdzającym, że usługi zostały wykonane należycie (Formularz ten stanowi Załącznik nr 1 do oferty).

b) Potencjał kadrowy - osoby zdolne do wykonania przedmiotu zamówienia

Wykonawca dysponuje lub będzie dysponował osobami, które będą uczestniczyć w wykonywaniu zamówienia legitymującymi się wykształceniem odpowiednim do funkcji, jaka zostanie im powierzona. Wykonawca przedstawi wraz z ofertą osobę/y, które spełniają następujące wymagania zgodnie z **Formularzem nr 2** (Formularz ten stanowi Załącznik nr 2 do oferty).

Tabela nr 3 Potencjał kadrowy

Lp.	Stanowisko (funkcja)	Minimalne wykształcenie	Minimalna liczba osób	Minimalne doświadczenie
1.	Osoba nadzorująca prace	Wykształcenie średnie lub wyższe z zakresu rolnictwa, leśnictwa, ochrony przyrody lub ochrony środowiska	1	Nadzorował min. 3 zadania z zakresu ręcznego koszenia terenów zielonych.

4.3. Zamawiający zastrzega, że niezłożenie wszystkich wymaganych dokumentów wymienionych powyżej lub nie przedłożenie dokumentów potwierdzających spełnienie wymagań określonych przez Zamawiającego skutkować będzie tym, że oferta nie będzie brana pod uwagę podczas oceny ofert. Niekompletna oferta nie podlega ocenie. Po wyborze oferty z Wykonawcą zostanie podpisana Umowa.

Termin związania ofertą wynosi 60 dni. Bieg terminu związania ofertą rozpoczyna się wraz z upływem terminu składania ofert.

- 4.4.** Najpóźniej w dniu podpisania umowy Wykonawca zobowiązany jest przedłożyć aktualny odpis z właściwego rejestru lub centralnej ewidencji i informacji o działalności gospodarczej, jeżeli odrębne przepisy wymagają wpisu do rejestru lub ewidencji w celu udokumentowania właściwej reprezentacji Wykonawcy lub inny dokument potwierdzający umocowanie do podpisania oferty cenowej.

5. Odbiór zadania

Zamawiający dokona odbioru zadania w terenie. Przedmiot zamówienia uznaje się za „przyjęty” przez Zamawiającego po podpisaniu „Protokołu odbioru” bez zastrzeżeń. Podpisany przez obie Strony protokół odbioru stanowi podstawę do wystawienia przez Wykonawcę faktury VAT. Szczegółowe warunki odbioru prac zostaną określone w umowie.

6. Sposób rozliczenia przedmiotu umowy

Za wykonanie przedmiotu umowy Zamawiający zapłaci Wykonawcy wynagrodzenie ustalone na podstawie **Formularza cenowego**, stanowiącego Załącznik nr 3 do oferty Wykonawcy. Płatność wynagrodzenia na rachunek bankowy wskazany przez Wykonawcę w fakturze nastąpi w terminie do 30 dni od dnia otrzymania przez Zamawiającego prawidłowo wystawionej faktury VAT. Za datę realizacji płatności uważa się datę, w którym Zamawiający wydał swojemu bankowi dyspozycję polecenia przelewu na konto Wykonawcy.